



서울한영대학교  
SEOUL HANYOUNG UNIVERSITY

# 2024학년도 서울한영대학교

정시 모집안내

2024  
SEOUL  
HANYOUNG  
UNIVERSITY

# Contents

---

- 05 총장인사말
- 06 발전전략
- 07 교육시스템
- 08 국제교류 및 혜택
- 09 디지털캠퍼스
- 10 학과소개
- 15 2024 정시 모집요강
- 22 생활관 안내 및 약도



서울한영대학교

SHYU

SEOUL  
HANYOUNG UNIVERSITY



진리  
[ Truth ]



영성  
[ Spirituality ]

더불어 함께 성장합니다  
경쟁력을 넘어  
나눔을 함께 합니다

서울한영대학교가  
당신의 열정을 응원합니다!



실천  
[ Praxis ]

최고 수준의 실무형, 특성화, 전인적 교육으로  
한발 앞선 경쟁력을 갖춘 대학!  
새로운 미래를 열겠습니다

서울한영대학교는 사회가 요구하는 재원을 넘어 세상을 섬기는  
리더쉽 및 영성과 지성의 아름다운 조화를 이룬 인재를 키우기 위해  
최선을 다하고 있습니다.

전 학과 첫학기 수업료  
**50%장학금지급!**





# 잘 가르치겠습니다. 잘 섬기겠습니다. 함께 성장하겠습니다!

시대가 바뀌어도 대학의 영속적인 가치는 변하지 않습니다. 대학은 실천하는 지성의 요람으로 시대를 이끌어가는 전문성을 요구받고 있습니다.

54년 역사를 지닌 서울한영대학교는 반세기의 역량을 주춧돌 삼아 새롭게 제2의 도약을 준비합니다.

보다 구체적으로 서울한영대학교는 재활복지 특성화를 바탕으로 한국사회와 세계를 선도할 미래의 인재와 리더를 키우는 특성화 대학으로 거듭날 것입니다.

현재 미국, 캐나다, 인도 대학과 자매결연을 체결하여, 교수 간 상호방문 강의, 학점 인정, 세미나 공동개최 등을 통하여 재학생들의 국제경쟁력 제고에 힘쓰고 있으며, 대학 내부적으로 수준 높은 교육환경을 위한 인프라 구축에 전력을 기울이고 있습니다.

현재 모든 강의실에 첨단 정보화 시설을 구축하여 인텔리전트 강의실을 마련하였을 뿐만 아니라 학생들의 복지와 문화생활을 위해 최선의 노력을 다하고 있습니다.

우리대학은 재활복지 리더의 산실로서 그 역할을 다 할 것이며 재학생 모두가 더욱 쾌적한 교육환경에서 공부할 수 있도록 최대한 지원하고 있습니다.

서울한영대학교는 행동하는 지성의 전당, 작지만 강한대학, 국제적 안목과 역량을 준비하는 세계화된 대학을 위해 노력하고 있습니다.

세상을 섬기고 세계와 함께하고자 하는 여러분을 열린 마

음으로 기다리고 있습니다. 특히 재활, 복지분야에서 특성화된 서울한영대학교에서 참다운 지성인의 소양과 개인의 경쟁력을 함께 이루는 내일을 준비하시기 바랍니다.

감사합니다.

서울한영대학교 총장

한영훈

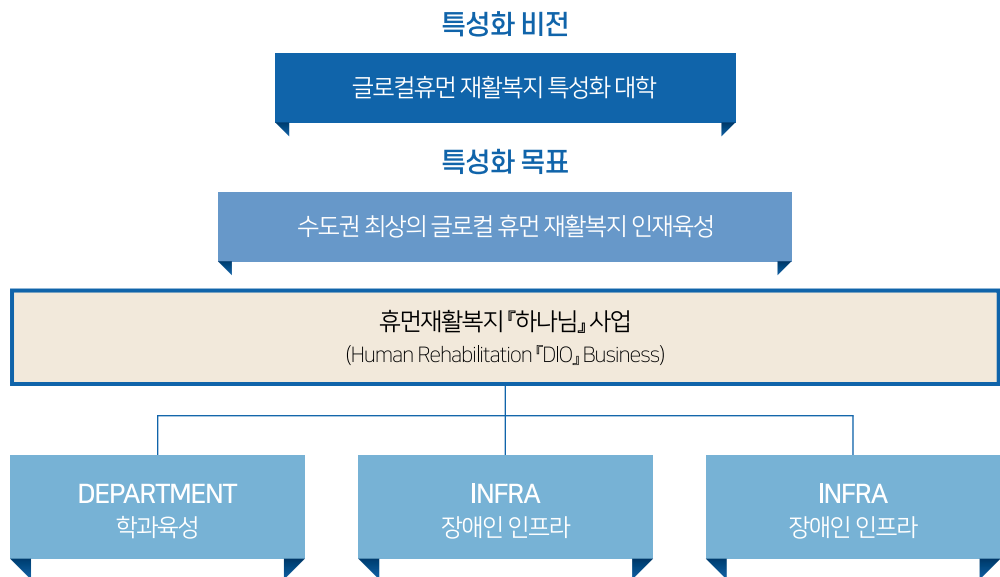
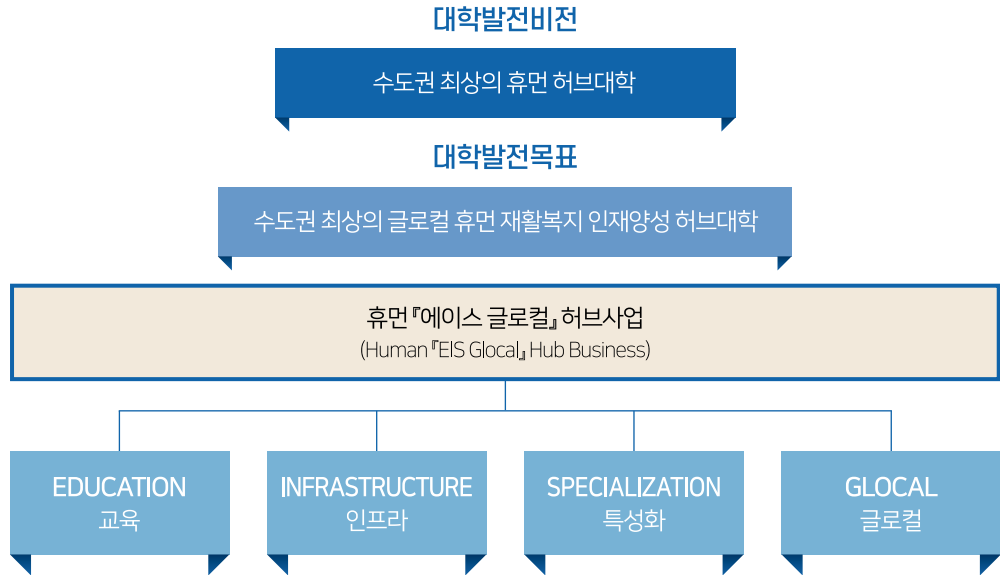


# SHYU 발전전략

Development  
Strategy

## 지난 반세기, 걸어온 길을 살펴보면 서울한양대학교의 내일은 더 푸르고 깊어집니다!

54년, 반세기의 전통과 남다른 자부심으로  
새로운 100년을 준비하는 혁신의 힘을 드러냅니다.



# SHYU 교육시스템

Education  
System

## 최고 수준의 실무형, 특성화, 전인적 교육으로 한발 앞선 경쟁력을 갖춘 대학! 새로운 미래를 열겠습니다!

서울한영대학교는 사회가 요구하는 재원을 넘어 세상을 섬기는 리더십 및 영성과 지성의 아름다운 조화를 이룬 인재를 키우기 위해 최선을 다하고 있습니다.

### 교육이념



### 교육비전

학문적 지성과 섬김의 풍성이 균형 잡힌 교육을 통한  
**수도권 최상의 글로벌 재활복지 인재 양성**

### 교육목표

<p>진리를 추구하는 <b>지성인 양성</b></p> <p>성경적 세계관에 기초하여 참된 진리를 추구하는 <b>열정적인 지성인 양성</b></p>	<p>전인적으로 성숙한 <b>영성인 양성</b></p> <p>그리스도의 성품을 닮아 전인적으로 성숙한 <b>균형 잡힌 영성인 양성</b></p>	<p>배움을 체현하는 <b>실천인 양성</b></p> <p>세계와 이웃과 삶의 현장에 배움을 체현하고 공유하는 <b>창의적인 실천인 양성</b></p>
---	--	--

### 인재상

<p>[ 융합형 <b>창의인</b> ]</p> <p>기독교 세계관에 기초하여 통합지식을 갖춘 <b>융합형 창의인재</b></p>	<p>[ 소통형 <b>영성인</b> ]</p> <p>그리스도의 성품을 닮은 성숙한 전인적 인격의 소통하는 <b>공감적 영성인재</b></p>	<p>[ 섬김형 <b>치유인</b> ]</p> <p>세계와 이웃과 삶의 현장에 배움을 체현하기 위해 섬기는 <b>치유인재</b></p>
---	--	---

# SHYU 국제교류 및 혜택

International  
Connections and  
Benefits

## 지구촌 시대를 살아가는 경쟁력과 한영인을 위한 최고의 지원과 혜택!

해외 다양한 나라의 대학간 교류 및 각종 장학금 혜택 등  
한영의 재학생에 대한 지원은 언제나 든든합니다.

### 해외 자매결연 대학교와 대학원

#### 필리핀

- Agape Christian College of Theology
- All Nations Christian College
- Asia-Pacific Nazarene Theological
- Philippines Christian University

#### 미국

- Calvin Theological Seminary
- Beulah Heights University

#### 인도

- Christ University



### 장학금 안내

- 이사장장학금
- 총장장학금
- 성적장학금
- 근로장학금
- 이영상교육장학금
- 손준혁교육장학금
- 동문회장학금
- 진저여성장학금
- 맥스조앤모리스장학금
- 기여장학금
- 보훈장학금
- 교직원장학금
- 한영장학금
- 특별장학금
- 격려장학금
- 학산장학금
- 학우가족장학금
- 농어촌입학장학금
- 기타장학금
- 신입생 입학성적우수장학금
- 신입생 특별장학금
- 기회균형입학장학금
- 학사편입장학금
- 능력개발장학금
- 성적향상장학금
- 소망장학금
- 토익장학금
- 장애우도우미장학금
- 경건장학금
- 면학장학금
- 품성장학금
- 한국사랑장학금





# SHYU 디지털 캠퍼스

Digital Campus

## IN SEOUL 캠퍼스의 편리함과 긴밀하게 연계된 취업 지원시스템!

캠퍼스 내 첨단인프라 구축으로 내일의 꿈을 이루어가는 지성의 숲입니다.  
첨단시설 위주의 캠퍼스 내 인프라 구축으로 미래를 준비하는 지성들을 위한 비전을 제시합니다.



### 도서관

십만권에 이르는 전공 관련 도서들과 다양한 시청각 자료들, 정기간행물 등 학생들의 지적 갈증에 청량제가 되어 줍니다. 모든 시스템이 전산화되어 필요한 도서를 검색하고 대여하는 것이 빠르고 편리합니다. 또한 필요한 자료는 언제든지 복사할 수 있는 시설을 갖추고 있어 서울한양대학교 학생이라면 누구나 편리하게 이용할 수 있습니다.



### 교수 학습센터

교수학습센터에서는 재학생의 학습역량강화를 위해 학업고민에 대한 해결책을 찾아주는 학습컨설팅, 성공적인 대학생활을 위한 학습동아리 및 Win-Win Tutoring 프로그램과 글쓰기 특강, 자기주도학습 특강 등 다양한 학습지원프로그램을 운영하고 있습니다.



### 취·창업 지원센터

취·창업지원센터는 재학생의 진로설계 및 취업역량강화를 위해 1:1 취업멘토링(개인상담) 및 전공별 직종 관련 정보 제공, 전공역량강화 세미나 등을 진행하며, 산·학 연계를 통한 전공별 인턴십 프로그램(현장실습), 민간자격 취득지원, 취업성공패키지 연계 등의 프로그램을 운영하고 있습니다. 또한 재학생의 창업역량강화를 위해 창업동아리 운영, 창업박람회 등 창업지원 프로그램을 운영하고 있습니다.



### 학생생활 상담센터

학생생활상담센터는 본교 재학생에게 일어나는 다양한 심리적인 문제들을 해결할 수 있도록 도움을 주기 위한 전문적인 상담기관입니다. 자기이해, 잠재력 발견 및 계발 등을 통해 대학생활 적응, 학업성취, 원만한 대인관계를 형성하고 건강한 한영인으로서 보다 성숙하고 만족스러운 대학생활을 해 나갈 수 있도록 전문적인 심리상담과 다양한 프로그램을 제공하고 있습니다.



### 지역사회 협력센터

지역사회협력센터는 지역사회봉사 활동지원, 지역사회봉사 프로그램개발, 사회봉사활동 관련 자료집 발간 등 구성성원들의 지역사회봉사와 연구활동을 지원하고 대학의 지속 가능한 발전을 추구하기 위하여 교내 각 연구소의 설치·운영 및 관리하고 있습니다.



### 장애학생 지원센터

장애학생지원센터에서는 장애학생들의 교내생활 및 학업 지원을 위해 장애학생 등록 제도를 시행하고 장애학생의 수강신청과 교수학습지원, 학습기자재 및 보조공학기기대여와 도우미지원 및 장학금지급 등 대학 입학에서부터 졸업까지 대학생활을 할 수 있도록 지원하며 학생 및 교직원에게 장애를 이해시키기 위한 프로그램을 실시하고 있습니다.



### 축제 & 동아리

서울한양대학교는 해마다 전교생의 체력증진을 위한 체육대회를 열어 싱그러움과 뜨거운 열정을 공유하는 장을 마련합니다. 또한 5월이면 한영인들 만의 축제가 열려 주님을 찬양하는 찬양단을 통해 교회와 사회에 새로운 비전을 나누게 합니다.

## 신학과

Department of  
Theology

## 그리스도인의 품성을 지닌 지도자를 양성합니다.

### | 탁월한 품성 사역자 양성

- 그리스도인의 품성을 지닌 지도자 양성
- 사회, 문화, 경제, 정치의 변혁을 리드하는 사역자 양성



### 교육목표

- 기독교 이념에 바탕을 둔 4C 영역에서 창의적이고 통합적인 교육을 제공함으로써 국가와 교회 및 지역사회의 필요에 부응하는 탁월한 품성과 실무능력을 갖춘 인재를 양성하고 있다.
- 소명(Calling) : 부르심에 대한 비전과 핵심가치를 중심으로 하는 차별화된 전인 교육과정을 개발하여 교회와 사회에서 영향력을 발휘할 수 있는 우수한 인재 양성
- 품성과 영성(Character) : 품성지도교수 제도 및 사제시간 만남과 교류의 기회를 적극 활용하는 품성 멘토링 프로그램을 통하여 인격적, 관계적, 소통적 영성·품성을 갖춘 조화로운 인재 양성
- 공감과 소통(Community) : 학생자치 활동을 통해 교내활동 및 지역사회에 대한 주도적 참여를 유도하여 배려, 섬김, 소통, 그리고 공감을 갖춘 인재 양성
- 능력 및 지도력(Competence) : 지역사회와 지역교회(교단)에서 인턴십, 봉사인증제 등의 실무능력수행 활동을 하도록 권장하여 사회현장에 대한 실질적 이해와 실무능력 및 지도력을 갖춘 인재 양성

### 교육과정

- 신학과에서는 전공 핵심역량 중심 교육과정을 통해 교회와 사회 현장에 필요한 창의적인 실무능력 함양에 초점을 맞춘 교육을 실시하고 있다.
- 목회기초 역량 : 목회학입문, 목회상담학, 목회리더십과 코칭, 칼빈신학과 목회전략
- 설교기초 역량 : 설교문 작성법, 설교학 입문, 설교와 스피치, 예배학 개론, 멀티미디어 예배, 예배와 음악
- 신학전문성 역량 : 성경통독, 헬라어, 히브리어, 구약성경의 이해, 구약신학, 신약성경의 이해, 신약신학, 오경이해, 공관복음과 행전, 신약원전강독, 바울서신, 신약성경배경사, 구약성경배경사, 조직신학, 기독교윤리, 현대신학, 종교개혁사, 초·중세교회사, 현대교회사
- 교회현장실무 역량 : 교회행정학, 기독교교육 입문, 교회와 선교, 청소년품성코칭 프로그램, 교회지도자론과 제자훈련

### 취업분야

- 신학사 학위를 취득하게 되며, 교육, 원목, 사목, 해외선교사, 기독교계통의 출판사, 방송국, 신문사 등에서 사역할 수 있다. 복수전공 및 부전공을 할 경우 사회복지사 2급 또는 보육교사 2급을 취득할 수 있으며, 사회복지관, 교정기관, 상담소 등에서 활동할 수 있다.



## 상담심리 학과

Department of  
Counseling  
Psychology

## 삶의 재활을 돕는 아름다운 소통전문가로 태어납니다.

| 상담심리사 + 임상심리사

· 인성과 자질을 겸비하여 돌봄과 나눔을 실천하는 상담전문가 양성



### 교육목표

- 중독 재활 분야의 이론과 전문지식을 지닌 전문가 양성
- 다양한 심리적 문제의 증상과 원인을 이해하고, 예방하는 전문가 양성
- 전문적인 능력과 올바른 인성을 겸비한 경쟁력 있는 전문가 양성

### 교육과정

- 전인적 품성: 성격심리학, 심리통계와 연구방법, 중독상담, 미술치료, 심리검사, 대상관계치료
- 통합적 사고: 진로상담, 이상심리학, 중독재활상담실무, 청소년과 중독, 행동수정, 가족재활상담
- 공감적 소통: 상담면접기법, 집단상담, 학습상담, 중독재활개론, 집단상담실습 I, II, 중독과 기독교상담, 상담심리학

### 취업분야

- 심리학사 취득 후 상담심리지도사1급이 주어지며, 중독상담사/중독전문가, 임상심리사, 직업상담사, 청소년상담사3급 등의 시험응시 자격이 주어집니다. 복수전공 및 부전공에 의해 사회복지사2급, 또는 보육교사2급 자격인정을 받게 됩니다. 상담심리사, 사회복지관, 복지, 청소년지도 등 다양한 분야에서 활동하게 됩니다.



# 아동보육 학과

Department of Child  
Care & Education

## 일반 및 특수아동의 전인적 발달을 돕는 융합형 인재를 양성합니다.

| 보육교사 + 장애아보육교사 - 유능한 영유아 교육기관

- 전문지식과 실천역량을 지닌 영유아교사 양성
- 특수보육서비스를 제공하는 양질의 장애영유아보육교사 양성
- 유능한 발달재활지원 전문가 양성
- 전인적인 인성과 지성의 리더십을 지닌 영유아 교육자 양성



### 교육목표

- 교육과 치료(인문과 예술)의 융합형 보육·재활지원 전문가 인재 양성
- 이론과 전문지식을 갖춘 유능한 발달지원 전문가 양성
- 장애영유아 관련 직무에 필요한 지식과 실무능력 향상
- 환영 받는 인재, 준비된 보육교사 양성
- 발달진단평가사 양성

### 교육과정

- 전인적 품성 : 보육교사(인성)론, 보육학개론, 특수아동지도, 영유아발달, 아동영양학, 아동관찰 및 행동연구
- 통합적 사고 : 언어지도, 특수아진단 및 평가, 아동수학지도, 아동생활지도, 정서 및 행동 장애아교육
- 공감적 소통 : 놀이지도, 영유아교수방법론, 아동권리와 복지, 특수아통합교육, 보육실습, 개별화교육 프로그램
- 섬김의 리더십 : 보육과정, 아동상담론, 정신건강론, 특수아상담 및 가족지원, 어린이집운영과 관리

### 취업분야

- 졸업후 아동학사 학위를 취득하게 되면 보육교사2급 자격증, 장애영유아보육교사 자격인증, 복수전공 및 부전공시 사회복지사2급 자격증을 취득할 수 있습니다. 그 외 아동학에 필요한 유아체육교사, 미술치료, 놀이치료, 음악치료, 색종이 접기 지도사, 동화구연지도사 등 대학원 진학과 아동학의 전문연구원으로 성장 할 수 있습니다.



# 사회복지 학과

Department of  
Social Welfare

## 시대의 트렌드인 선진복지분야의 핵심인재로 성장합니다.

**[사회복지사 + 건강가정사 - 복지국가 시대를 선도하는 사회복지 인력양성]**

- 기독교인의 영성을 바탕으로 한 실천가로서의 사회복지사 양성
- 선하고 의로운 품성을 바탕으로 사회적 취약계층을 지지하는 글로벌 리더 양성
- 노령화를 선도하는 전문직 실천이 가능한 사회복지 실천기술의 훈련된 지도자 양성



### 교육목표

- 사회복지 기본이념인 인간의 존엄성과 삶의 질 향상에 관한 특성과 의미를 이해하는 유능한 인재의 훈련과 양성
- 인간의 환경과 상황에 따른 개인의 욕구에 대한 다양성과 사회변화에 따른 사회문제에 대한 관심과 탐색적 이해 증진

### 교육과정

- 전인적 품성 : 사회복지론, 자원봉사론, 사회복지실천론, 사회복지윤리와 철학
- 통합적 사고 : 사회복지정책론, 인간행동과사회환경, 지역사회복지론, 프로그램 개발과 평가, 아동복지론, 가족복지론
- 공감적 소통 : 사회복지실천기술론, 사회복지법제, 정신건강론, 사회복지조사론, 사회복지론, 사례관리론, 건강가정론, 사회복지실습

### 취업분야

- 졸업후 사회복지학사 학위를 취득하게 되며, 사회복지사2급 자격증, 건강가정사 자격인정을 받게되며, 복수전공 및 부전공으로 보육교사 2급 자격증을 취득하게 됩니다.
- 사회복지기관에 종사하거나 시설운영, 사회복지 관련 공무원 시험에 응시할 수 있습니다. 이외에도 NGO 기관근무 또는 대학원에 진학하여 전문 연구원으로 활동 할 수 있는 등 다양한 사회진출의 기회가 주어집니다.



# 재활복지 학과

Department of  
Welfare and  
Rehabilitation

## 재활복지분야의 전문성을 구현하는 수도권 재활과 복지의 전문성을 구현하는 특성화 학과

### | 장애인재활상담사 + 사회복지사

- 장애인과 비장애인이 더불어 함께 행복한 삶을 영위할 수 있도록 섬김과 봉사를 실천하는 한영인

- 전세계 재활분야를 선  
도할 유능한 재활전문  
가 양성
- 지역사회 장애인 분야  
현장연계를 통한 재활  
전문인력 양성
- 전세계 재활분야를 선  
도할 유능한 재활전문  
가 양성
- 통합재활교육을 통한  
수도권 재활서비스 전  
문 인력 양성



### 교육목표

- 재활복지 이론을 토대로 한 장애의 예방, 재활, 교육, 복지의 심층적 이해력 향상
- 장애인 생애주기별 지역사회재활 서비스 전문 인력 양성과 현장 연계 강화
- 장애인의 발달특성 및 장애인 복지 실천 역량강화와 실천기술 훈련
- 유능한 재활복지 분야 휴먼 서비스 전문가 양성 및 직업재활 전문 인력 양성 및 배출

### 교육과정

- 전인적 품성 : 장애의 심리사회적이해, 정신장애와 재활, 발달장애인복지론, 재활행정 및 정책, 재활복지 아카데미
- 통합적 사고 : 자기개발과 진로, 직업개발과 배치, 장애의 이해와 재활, 재활프로그램 개발
- 공감적 소통 : 정신건강론, 사례관리론, 장애의 진단과 평가, 노인재활과 심리
- 섬김의 리더십 : 장애인활동 보조인 교육, 직업재활상담, 직업평가 및 상담, 재활실습세미나 및 훈련

### 취업분야

- 졸업후 사회복지학사를 취득하게 되며, 사회복지사 및 장애인재활상담사 자격증을 취득할 수 있습니다.
- 취업분야로는 장애인복지시설 및 기관, 장애인 협회 및 직능단체, 직업재활 실천분야 등입니다.



# 2024 학년도서울한양대학교 **정시모집요강**

## I. 모집학과 및 전형별 모집인원

모집군	전형유형	모집학과	일반전형	농어촌학생	기초생활수급자, 차상위계층, 한부모가족지원대상자
다군	수능 위주	신학과	3	0	0
		상담심리학과	9		
		아동보육학과	8		
		사회복지학과	9		
		재활복지학과	7		
계			36	0	0

※ 모집인원은 수시모집 전형결과에 따라 변동될 수 있음

## II. 전형일정 및 원서접수

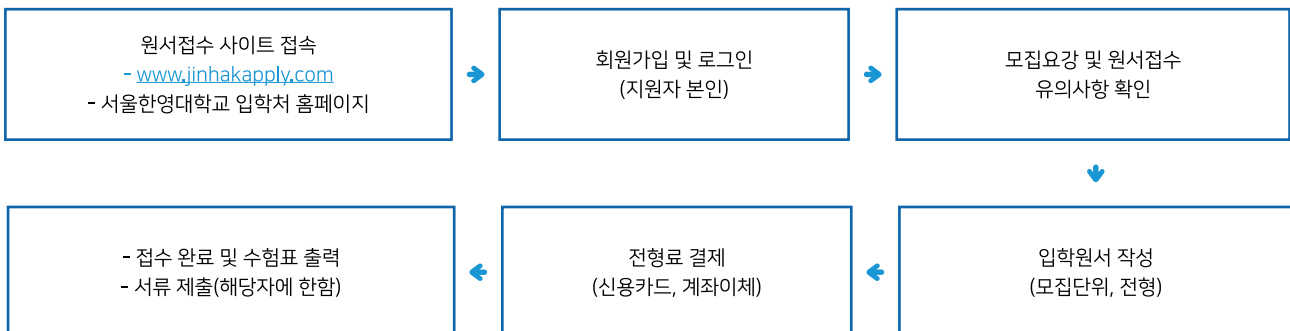
### 1. 전형일정

구 분	일 정	장 소
원 서 접 수	2024. 1. 3.(수) ~ 2024. 1. 6.(토) 18:00	인터넷접수(진학어플라이)
서류제출기간	2024. 1. 3.(수) ~ 2024. 1. 10.(수) 17:00	본교 입학관리과 (마감일 소인유효)
합격자 발표	2024. 1. 25.(목)	학교(입학)홈페이지 ( <a href="http://ipsi.shyu.ac.kr">http://ipsi.shyu.ac.kr</a> )
등 록 기 간	2024. 2. 7.(수) ~ 2. 13.(화) 16:00	본교 지정은행

### 2. 원서접수 안내

가. 인터넷 원서접수 기간: 2024. 1. 3.(수) ~ 2024. 1. 6.(토) 18:00 까지

나. 원서접수 절차(공통원서접수)



다. 원서접수시 유의사항

- (1) 수시모집의 합격자(최초합격자 및 총원합격자)는 등록여부와 상관없이 정시 및 추가모집에 지원할 수 없으며, 이를 위반한 자 또는 이중등록자는 입학 후에라도 합격 또는 입학을 취소함.
- (2) 정시모집에서 군별 모집을 실시하는 대학(교육대학 포함)에 지원하는 경우에는 동일 모집 기간 군에서는 하나의 대학에만 지원할 수 있음.
- (3) 전문대학 수시모집 합격자는 다른 모집시기에 실시하는 대학·산업대학·교육대학 또는 전문대학의 모집에 지원할 수 없으며, 대학·산업대학·교육대학의 수시모집에 합격한 자도 전문대학이 실시하는 다른 모집 시기에 지원할 수 없음.
- (4) 입학원서는 인터넷 접수만 가능함.
- (5) 전형료를 결제(입금)한 후에는 작성한 원서내용의 수정이 불가능하므로 원서작성 시 신중을 기하고 본인의 부주의 또는 오기 및 누락으로 인한 책임은 본교가 지지 않음을 유의하시기 바람.
- (6) 입학원서 내용에 입력하는 성명, 주민등록번호, 생년월일은 정확히 기입하여야 하며, 모든 입력사항의 착오입력으로 인한 수험생의 불이익은 본교가 책임을 지지 않음.

III. 전형안내

1. 전형구분별 반영비율(%)

모집군	전형구분		모집단위	수능	학생부	면 접	실 기	총 계
다 군	수능	-일반 -농어촌학생 -기초생활수급자, 차상위계층, 한부모가족지원대상자	신학과	60	40	-	-	100
			상담심리학과					
			아동보육학과					
			사회복지학과					
			재활복지학과					

2. 지원 자격

전형유형	지원자격
공통	고등학교 졸업자(2024년 2월 졸업예정자 포함) 및 법령에 의하여 이와 동등 이상의 자격이 인정된 자
농어촌학생 특별전형 (정원외)	고등학교 졸업(예정)자 또는 동등 학력이 있다고 인정된 자로서 아래 각호의 하나에 해당하는 자 ① 농어촌(읍·면) 소재 초·중·고교 12년의 전 교육과정을 입학에서 졸업까지 모두 이수한 자로서 해당 기간의 재학기간 동안 읍·면 지역에 거주한 자 ② 농어촌(읍·면) 소재 중·고교의 6년 전 교육과정을 입학에서 졸업까지 모두 이수한 자로서 재학기간 동안 부모와 본인 모두 읍·면 지역에 거주한 자 ※ '농어촌 소재지'란 [지방자치법]제3조에 따른 읍·면 지역 및 [도서·벽지교육진흥법시행규칙]제2조에 따른 도서·벽지 지역을 의미함 ※ 특수목적고(과학고, 외국어고, 국제고, 예술고, 체육고) 출신자 제외
기초생활수급자, 차상위계층, 한부모가족지원대상자 전형 (정원외)	고등학교 졸업(예정)자 또는 법령에 의하여 동등 학력이 있다고 인정된 자로서 아래 각 호의 하나에 해당하는 자 ① 「국민기초생활보장법」제2조 제1호에 따른 수급권자 ② 「국민기초생활보장법」제2조 제10호에 따른 차상위계층 ③ 「한부모가족지원법」 제5조 및 제5조의2에 따른 지원대상자

3. 선발방법

각 모집학과별 일괄합산한 성적순으로 선발하되, 동점자는 다음 성적 고득점자 순서에 의거 선발

- 수능위주: ①수능 성적 ②학생부 성적 ③수능 성적 우선순위(국어>영어>사탐>한국사)



## 4. 제출서류 및 제출방법

### 가. 제출서류

대상자		제출서류
공통	학생부 전산활용 비동의자	<ul style="list-style-type: none"> <li>■ 학생생활기록부 사본1부(출신학교장 직인 및 간인 날인)</li> </ul>
	검정고시자	<ul style="list-style-type: none"> <li>■ 합격증명서, 성적증명서 각 1부 (단, 대입전형자료 온라인 제공을 신청한 자는 별도로 제출하지 않아도 됨)</li> </ul>
농어촌 학생 전형	I 유형 (중,고 6년재학)	<ul style="list-style-type: none"> <li>■ 농어촌특별전형 추천서 1부(본교 양식)</li> <li>■ 부모 및 본인의 주민등록초본 각1부(주소 이전 이력 전체가 기재된 것)</li> <li>■ 가족관계증명서, 부모 재직증명서 등</li> <li>■ 중학교 학교생활기록부 1부</li> </ul>
	II 유형 (초,중,고 12년재학)	<ul style="list-style-type: none"> <li>■ 농어촌특별전형 추천서 1부(본교 양식)</li> <li>■ 지원자(본인)의 주민등록초본 1부(과거 주소변동사항포함)</li> <li>■ 초등학교, 중학교 학교생활기록부 1부</li> </ul>
기초생활수급자, 차상위계층, 한부모가족지원대상자 전형		<ul style="list-style-type: none"> <li>■ 해당 지원 자격 서류 1부(수급자 증명서, 차상위계층확인서, 한부모가족증명서 등)</li> </ul>

나. 제출기한 : 2024년 1월 10일(수) 17:00까지

다. 제출방법 : 등기(특급) 우편 발송 또는 방문 제출

- 1) 진학어플라이 원서접수시 1개의 pdf파일 및 zip파일로 제출
  - 2) 등기(특급)우편 : 마감 날 소인까지 유효함  
(08274) 서울시 구로구 경인로 290-42 서울한양대학교 대학본부 2층 입학관리과
  - 3) 방문제출 : 본교 대학본부 2층 교무처(입학)
- ※ 서류 위 변조, 허위기재 등 부정한 방법으로 합격(입학)한 경우 합격(입학)을 취소할 수 있음

## IV. 성적반영방법

### 1. 대학수학능력시험 반영방법

가. 수능성적은 2024학년도 대학수학능력시험 성적을 활용한다.

나. 수능영역별가중치 부여 : 부여하지 않음

다. 반영 영역 및 비율

반영영역	반영비율(%)	점수활용지표
국어	30	백분위
영어	30	등급
탐구영역 (사회, 과학, 직업 중 성적순으로 1과목 반영)	20	백분위
한국사	20	등급

※ 수리영역과 제2외국어/한문은 반영하지 않음

라. 영어영역, 한국사영역 백분위환산점수

등급	1등급	2등급	3등급	4등급	5등급	6등급	7등급	8등급	9등급
점수	100	88	76	64	52	40	28	16	0

마. 반영점수 산출방법

수능성적(600점 만점)

$$= \{(\text{국어백분위} \times 0.3) + (\text{영어등급점수} \times 0.3) + (\text{탐구영역백분위} \times 0.2) + (\text{한국사등급점수} \times 0.2)\} \times 6.0$$

## 2. 학교생활기록부

### 가. 학년 및 요소별 반영비율

구 분	학년별 반영비율(%)				학생부 요소별 반영비율(%)		
	1학년	2학년	3학년	계	교과 성적	출결 상황	계
출업 및 출업예정자	20	30	50	100	80	20	100

- ① 지원자가 이수한 등급 점수가 있는 본교 지정 교과 및 과목을 반영함
- ② 학생부 제출자중 과목별 석차가 없는 경우 계열석차를 적용

### 나. 학생생활기록부 성적 반영방법

#### 1) 학생부 교과 성적 산출방법

#### ◆ 석차등급별 배점

등급	1등급	2등급	3등급	4등급	5등급	6등급	7등급	8등급	9등급
비율	4%	11%	23%	40%	60%	77%	89%	96%	100%
점수	100	95	90	85	80	75	70	65	60

#### ◆ 학년별 가중치

학 년	1학년	2학년	3학년
가중치	0.2	0.3	0.5

#### ◆ 교과점수 계산식

- 교과점수 = (1학년성적+ 2학년성적+3학년성적)\*0.8
- 1학년 성적 점수= {Σ(등급점수×이수단위) ÷ Σ이수단위}×0.2
- 2학년 성적 점수= {Σ(등급점수×이수단위) ÷ Σ이수단위}×0.3
- 3학년 성적 점수= {Σ(등급점수×이수단위) ÷ Σ이수단위}×0.5

#### ◆ 본교 지정 반영교과 및 교과목

국어	공통 과목(국어), 일반 선택(독서,문학,언어와매체,화법과 작문)
수학	공통 과목(수학), 일반 선택(미적분,수학 I ,수학 II ,확률과 통계)
영어	공통 과목(영어), 일반 선택(영어 독해와 작문,영어 회화,영어 I ,영어 II)
사회(역사/도덕포함)	공통 과목(통합사회), 일반 선택(경제,동아시아사,사회·문화,생활과 윤리,세계사,세계지리,윤리와 사상,정치와 법,한국지리)
과학	공통 과목(과학탐구실험,통합과학), 일반 선택(물리학 I ,생명과학 I ,지구과학 I ,화학 I )
한국사	공통 과목(한국사)

#### 2) 학생부 비교과성적 반영방법

##### ① 출결상황 점수

- (ㄱ) 전 학년 결석일수와 지각, 조퇴 결과 횟수를 합산하여 결석일수를 산출하되 질병으로 인한 결석, 지각, 조퇴, 결과는 결석일수 계산에 포함시키지 않음
- (ㄴ) 질병 이외의 사유로 인한 지각, 조퇴 결과는 이를 합산하여 3회를 1일 결석으로 계산함
- (ㄷ) 1, 2, 3학년 전체의 출결상황을 결석일수 기준으로 5등급화 하여 아래와 같이 반영

② 출결상황 등급별 산출표

구 분	1등급	2등급	3등급	4등급	5등급
결석일수	0~1	2~4	5~10	11~20	21이상
점 수	20	18	16	14	12

다. 총점 산출방법: 반영비율에 따라 값을 곱하여 환산 처리

전형구분		모집단위	산출방법
수능위주	- 일반전형 - 농어촌학생전형 - 기초생활수급자, 차상위계층, 한부모가족지원대상자 전형	신학과	(교과점수+비교과점수)×4.0
		상담심리학과	
		아동보육학과	
		사회복지학과	
		재활복지학과	

### 3. 검정 고시자/외국고등학교 졸업자

산출점수	환산점수×4.0
------	----------

- ① 검정 고시자는 성적표에 표시된 전과목 평균 점수를 점수구간에 적용하여 환산점수 산출
- ② 외국고등학교 졸업자의 경우 성적표가 점수가 아닌 경우 A→95, B→85, C→75, D이하→65점으로 반영하여 등급으로 환산한다.

등급	1등급	2등급	3등급	4등급	5등급	6등급	7등급	8등급	9등급
환산 점수	100	95	90	85	80	75	70	65	60
점수 구간	100~96	95~91	90~86	85~81	80~76	75~71	70~66	65~61	60이하

### 4. 비교 내신 적용대상자 교과성적 반영방법

구 분	반영 방법
교과교육 소년원의 고교과정 이수자	학생부 최저점수 반영
일반계 고교 직업과정 위탁생	학생부 있는자의 반영방법과 동일하되, 1~2학년 성적만 반영
공업계 2+1 체제 이수자	학생부 있는자의 반영방법과 동일하되, 1~2학년 성적만 반영
기타	학생부 최저점수 반영

### V. 지원자 유의사항

1. 수시모집 합격자(최초합격자 및 총원합격자)는 등록여부와 상관없이 정시 및 추가모집에 지원할 수 없음
2. 면접고사, 실기고사 등에 응시하지 않을 때는 사유를 불문하고 결시자로 조치하며 다른 전형요소의 성적 결과와 상관없이 불합격 처리합니다.
3. 합격자가 제출한 서류에 결격사항이 발생할 경우에는 입학 후에도 합격 또는 입학을 취소할 수 있습니다.
4. 시험 중 연락처는 입시전형기간 중 언제든지 연락이 가능한 곳의 주소, 전화번호를 기록하여야 하며, 연락처를 정확히 입력하지 않아 연락두절로 인하여 발생하는 불이익은 본교가 책임지지 않습니다.
5. 예비소집일이 별도로 없기 때문에 원서접수 시 수험표를 출력하고, 면접 및 실기고사 시간 및 장소를 숙지하여 차질이 없도록 합니다.
6. 전형기간 중 수험생에게 알리는 공지사항은 개별통지를 생략하고, 학교입학홈페이지 공지 및 문자 메시지로 공고합니다.

7. 입학지원자가 제출한 서류에 허위 기재 혹은 결격사항이 있을 경우에는 입학 후이라도 합격 또는 입학을 취소하고, 등록금은 반환되지 아니하며, 입학지원자가 모집인원에 미달하는 경우에도 입학전형 성적이 현저히 부족하여 수학이 불가능하다고 인정되는 자에 대하여는 입학을 취소할 수 있습니다.
8. 면접과 실기고사에 부정한 방법을 이용하여 합격 또는 입학한 사실이 발견될 경우 입학 후이라도 언제든지 합격 또는 입학을 취소하며, 금융기관 등 사무적으로 인한 불합격자에 대한 합격통보는 무효입니다.
9. 본 대학에 지원 합격하는 자는 기독교 정신에 입각한 본교 교육방침에 따라야 하며, 입학원서는 일괄적으로 출력하므로 학생 개인이 출력하지 않아야 됩니다.
10. 2024학년도 신입생 정시모집과 관련하여 본 모집요강에 명시하지 않은 사항에 대해서는 본교 입학전형관리위원회가 정하는 바에 따릅니다.

## VI. 합격자 발표 및 등록, 등록포기(환불) 안내

### 1. 합격자 발표 및 등록안내

구 분	일 정	장 소
합격자 발표	2024. 1. 25.(목)	학교(입학)홈페이지 (http://ipsi.shyu.ac.kr)
등록금 납부	2024. 2. 7.(수) ~ 2. 13.(화) 16:00까지	본교 지정은행

### 2. 합격자 유의사항

- 가. 합격자 확인, 합격통지서 및 등록금 고지서 출력은 본교 홈페이지를 통해서 가능함
  - 수험생은 반드시 로그인 하여 합격 여부 및 예비 합격 순위를 확인 하여야 하며, 미확인으로 인한 책임은 수험생 본인에게 있음
- 나. 등록기간 안에 등록하지 않으면 등록포기로 간주하고 합격을 취소함
- 다. 합격자의 원서 상에 기재된 연락처로 일반적인 방법(전화, 문자 등)으로 연락 확인이 불가능 할 시의 책임은 수험생 본인에게 있음

### 3. 총원합격 발표 및 등록안내

#### 가. 일정

구 분	일 정	등록기간
1차	2024. 2. 14.(수) 11:00	2024. 2. 15.(목) 16:00 까지
2차	2024. 2. 15.(목) 18:00	2024. 2. 16.(금) 16:00 까지
3차	2024. 2. 16.(금) 18:00	2024. 2. 19.(월) 16:00 까지
4차	2024. 2. 19.(월) 18:00	2024. 2. 20.(화) 14:00 까지
최종	2024. 2. 20.(화) 14:00~18:00	2024. 2. 21.(수) 16:00 까지

- 나. 총원 합격자는 반드시 등록기간 내에 본교가 지정하는 방법에 따라 등록을 완료해야 하며, 소정기간 내에 등록을 마치지 않으면 입학할 의사가 없는 것으로 간주하여 합격을 취소하고 다음 예비 순위 자에게 총원합격을 통보함

※ 최종 총원 발표는 총원차수는 입학원서에 기재한 연락처로 개별적으로 통화 연락하며, 4회 이상 연락이 되지 않거나 전화번호를 잘못 기재하여 연락되지 않은 경우 불합격으로 처리하고 다음 예비합격자에게 통보합니다.

### 4. 등록 포기 및 등록금 환불

- 가. 타 대학에 합격하여 등록금을 환불하고자 하는 경우, 대상자는 본 대학교 입학홈페이지 [합격자조회] 메뉴에서 등록금 환불신청서 제출
- 나. 등록금 환불신청 기간: 2024. 2. 20.(화) 14:00 까지
- 다. 환불신청 시 유의사항: 본인 직접 작성, 환불계좌는 입학원서접수 시 작성한 동일계좌로 입력
- 라. 신청 후 취소 불가능
- ※ 수시 및 정시모집 합격자가 총원합격자 발표 기간 중에 다른 대학의 총원합격 통보를 받은 경우 합격자는 등록을 원하지 않는 대학에 대해 해당 대학 등록 포기 의사를 즉시 전달하여야 함
- ※ 미등록 총원마감일 이후에 등록을 포기하는 경우, 대학에는 미등록인원이 발생하고, 예비합격자에게는 추가합격의 기회가 차단되어 결과적으로 다른 수험생의 입학기회를 박탈하게 되므로 반드시 이점을 유념하여 신청 바람

## VII. 전형료

### 1. 전형료

모집단위	전형료
인문계	40,000원(수수료 포함)

### 2. 전형료 환불규정

- 가. 원서접수를 마감한 후에는 접수를 취소할 수 없으며, 천재지변이나 질병 등 부득이한 사유로 면접 및 실기고사에 응시 할 수 없는 경우 입학전형관리 위원회의 규정에 따라 전형료의 일부 혹은 전액을 반환함.
- 나. 고등교육법 제34조의4 제5항에 따라 입학전형 관련 수입, 지출에 잔액이 발생될 경우, 납부한 전형료에 비례하여 전형료 잔액을 반환함. 단, 환불에 따른 비용이 잔액을 초과하는 경우 반환하지 않음.
- 다. 고등교육법 시행령 제42조의3(입학전형료) 시행에 따라 국가보훈대상자, 기초생활수급자, 차상위계층, 한부모가족지원대상자 전형 지원자는 대입전형료를 면제함. 해당서류 제출 시 확인 후 반환함.
- 라. 기초생활수급자 및 차상위계층 가구의 학생이 해당 전형 이외의 전형에 지원한 경우 접수완료 후 관련증빙서류와 전형료 환불신청서를 제출하면 접수 수수료(5,000원)를 제외한 금액을 환불해 드림.

## VIII. 장학안내

### ■ 신입생 장학금

장학금의 종류	대상자	지급금액
신입생 입학성적 우수장학금(B) [수시]	인문사회계열전체수석: 입학성적 총점순위 수석합격자 입학학기지급 (단, 직전학기 4.0이상인 경우 1학기 추가지급)	수업료전액
	인문사회계열전체차석: 입학성적 총점순위 차석합격자 입학학기지급 (단, 직전학기 4.0이상인 경우 1학기 추가지급)	수업료전액
신입생 입학성적 우수장학금(A) [정시]	인문사회계열전체수석: 입학성적 총점순위 수석합격자 입학학기지급 (단, 직전학기 4.0이상인 경우 1학기 추가지급)	수업료전액
	인문사회계열전체차석: 입학성적 총점순위 차석합격자 입학학기지급 (단, 직전학기 4.0이상인 경우 1학기 추가지급)	수업료전액
농어촌입학장학금	본교에 입학한 학생으로서 농어촌전형으로 입학한 자(입학학기 지급)	수업료전액
보훈장학금	보훈대상자 및 자녀	수업료전액

### ■ 2024학년도 신입생 특전

#### - 전학과 첫 학기 수업료 50% 장학금 지급

- ※ 입학금 제외, 국가장학금 포함
- ※ 장학금 수혜후 학적 변동(자퇴, 휴학)시 수혜 받은 장학금은 모두 반환해야 합니다.
- ※ 장학금 지급은 등록금 납입후 추후에 지급될 예정입니다.
- ※ 신입생 장학금은 국가장학금을 신청한 자에게 특별장학금으로 지급한다.

## IX. 문의처

- 전화: 02-2669-2210
- 입학 홈페이지: <http://ipsi.shyu.ac.kr>

## 생활관안내

본 생활관은 본교 재학생들에게 숙식을 제공함으로써 수학의 편의를 도모하며, 신앙적 인격도야와 공동생활을 통한 협동 정신의 함양과 건강 관리 증진을 목적으로 운영합니다. 입사한 기숙사사생은 진리, 영성, 실천, 인성 교육으로 세계적인 인물을 키우기 위해 매일 기도하며, 미래를 준비하는 생활관입니다

### ▶ 선발기준

1. 생활관에 입사할 수 있는 자는 본교 재학생에 한한다.
2. 관생선발 기준은 평균 B학점 이상자를 대상으로 학년별, 학과별 인원을 배정하여 학기별로 생활관 운영위원회에서 선발한다.
3. 본 대학교 재학생으로서 원 거리 학생(200K 이상) 우선선발한다

### ▶ 신청방법

Tel 02-2669-2230 Fax 02-2616-2331

홈페이지 주소 <http://www.shyu.ac.kr>  
(좌측 campus life 2번째 메뉴)

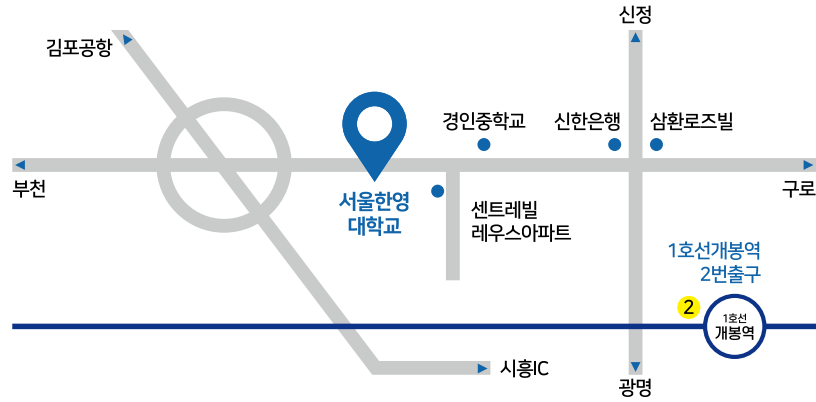


# 오시는길

Directions

## 서울한영대학교 In Seoul Campus

| 서울특별시 구로구 경인로 290-42 서울한영대학교



### 지하철 이용 안내

1호선 개봉역      개봉역 ⇒ 2번 출구 ⇒ 도보로 10분 거리

### 버스 이용 안내

시외버스	· 88번(부평역~영등포역) · 10번(옥길동~여의도)	· 301번(본오동~영등포) · 83번(상동~여의도)	· 320번(안산시~영등포)
간선버스	· 160번(도봉산~온수동) · 670번(온수동~상암동)	· 600번(온수동~광화문)	· 662번(발산동~여의나루역)
지선버스	· 6637번(노온사동~목동) · 6640B번(양천동~영등포)	· 6638번(철산동~영등포) · 5626번(안양~개봉본1동)	· 6513번(철산동~서울대) · 6616번(광명온수~광명철산동)

입학문의 TEL. 02-2669-2210 FAX. 02-2669-2211 E-mail, [hytuipsi@shyu.ac.kr](mailto:hytuipsi@shyu.ac.kr)

입학안내 <http://ipsi.shyu.ac.kr>

서울특별시 구로구 경인로290-42

TEL 02)2669-2200 FAX 02)2669-2211

입학문의 02)2669-2210

[www.shyu.ac.kr](http://www.shyu.ac.kr)

2024



**서울한영대학교**  
SEOUL HANYOUNG UNIVERSITY

SEOUL

HANYOUNG

UNIVERSITY